

# »Beziehungskisten« *Daily Soaps analysieren*

Welche der TV-Serien sind euch bekannt?

Kennzeichnet knapp die Handlung einer ausgewählten Serie und tauscht euch über die dargestellten Probleme aus.

Nennt Figuren einer ausgewählten TV-Serie und charakterisiert sie.



Ein Thema diskutieren  
und erörtern

## Zwischen Zustimmung und Ablehnung – Über Soaps diskutieren

1

*Der Ursprung der Soaps liegt in den USA. Es handelte sich um Serien, die täglich im Radio und seit 1951 auch täglich im Fernsehen liefen. Aufgrund ihrer Sendezeit am Vormittag wurden sie bevorzugt von amerikanischen Hausfrauen gesehen. Das war ein idealer Sendeplatz für Waschmittelwerbung. Daher der Name »Soap« (englisch für Seife).*

*Als die weltweit am längsten laufende TV-Soap gilt »Emmerdale« aus Großbritannien. Daily Soaps sind auch im deutschen Fernsehen die erfolgreichsten Serien und erreichen Einschaltquoten von mehr als 35 Prozent. Trotzdem sind die Meinungen über Soaps sehr unterschiedlich.*

**Sara** Ich sehe Soaps sehr gern, weil sie zeigen, was es im Leben so für Probleme gibt, z. B. Partnerprobleme oder Streit zwischen Freunden. Außerdem: man kann sich darüber gut unterhalten. Wir machen das in der Gruppe öfter. Vor allem mag ich die Schauspieler gern. Die sehen meist toll aus. Ich würde mir gern mal ansehen, wie so eine Soap gedreht wird.

**Tanja** Bitte nicht, was soll da schon abgehen, immer dasselbe.

**Kevin** Genau, ich finde, Soaps sind total primitiv, denn die sind doch völlig überdreht und es ist immer dieselbe Masche. Ist doch langweilig.

**Mark** Im Gegenteil: Millionen Zuschauer finden Soaps Klasse, weil sie eine Menge Konflikte realistisch darstellen.

**Tanja** Aber das ist doch alles total unrealistisch, das gibt es doch so im Leben gar nicht. Die Leute wollen doch nur Spannung reinbringen und bauen ständig neue Konflikte in die Handlung ein.

**Mark** Das macht überhaupt nichts, wenn das so im Leben nicht funktioniert. Hauptsache ist doch, es könnte so sein. Man kann sich richtig mit den Figuren identifizieren und über sie quatschen.

**Sara** Außerdem finde ich gerade toll, dass die Geschichten nie aufhören. Wie oft sieht man einen tollen Film, der so klasse ist, dass man möchte, dass er ewig gehen könnte? Bei Soaps ist das so, es geht immer weiter.

**Kevin** Ich verstehe dich nicht. Das ist doch immer dieselbe Leier. Sieh dir doch nur den Schluss an: ein Streit, Spannung entsteht und du willst wissen, wie die ihren Konflikt lösen. Nichts ist. Kamera voll drauf, wütendes Gesicht, aus. Fortsetzung beim nächsten Mal. Nicht mit mir.

**Sara** Aber das ist doch gerade dramatisch, das muss doch so sein. Eine dramatische Handlung mit Spannungsaufbau, Konflikt, Konfliktlösung hast du doch auch in Romanen oder im Drama.

**Mark** Genau. Das ist doch gerade interessant, wenn die Handlung am spannendsten Punkt abbricht. Da will man doch wissen, wie es weitergeht.



**A** Nenne Kennzeichen von Soaps, die im Gespräch offensichtlich werden und ergänze sie.

**B** Welche Behauptungen (Thesen) für und gegen Soaps werden herausgestellt und welche Begründungen (Argumente) gegeben? Welcher These könntest du zustimmen?

Tom hat sich aus dem Streitgespräch herausgehalten und dafür alles genau notiert. Sein Notizzettel sieht so aus.

Behauptungen (Thesen)		Begründungen (Argumente)	Beispiele
Pro	Kontra		
<i>sehe Soaps gern</i>	<i>Soaps sind total primitiv</i>	<i>– weil sie zeigen, was es im Leben für Probleme gibt</i>	<i>– Partnerschaftsprobleme, Streit zwischen Freunden</i>
<i>gut unterhalten</i>	<i>völlig überdreht</i>	<i>immer dasselbe</i>	<i>...</i>
		<i>Millionen sehen Soaps</i>	<i>...</i>
		<i>...</i>	<i>...</i>

**C** Ergänze den Notizzettel in deinem Heft. Welche Thesen, Argumente und Beispiele würdest du in der Diskussion nennen?

**D** Führt eine Diskussion zum Thema Soaps. Notiert vorher eure wichtigsten Thesen pro und kontra Soaps an der Tafel.

**E** Stell dir vor, du müsstest zum Thema »Soaps sind wie das wirkliche Leben« einen Erörterungsaufsatz schreiben. Bereite eine Erörterung vor.

#### Arbeitstechnik

Um ein Thema in einem **Erörterungsaufsatz** zu behandeln, kannst du folgende Schritte gehen:

1. Zunächst alles sammeln, was dir zum jeweiligen Thema einfällt (Stichwortzettel, Cluster, Mind-Map).
2. Danach genau prüfen, ob die notierten Gedanken, Meinungsäußerungen, Beispiele zum Thema passen.
3. Die Gedanken nach ihrer Bedeutsamkeit ordnen. Wichtiges von Unwichtigem trennen. Ober- und Unterbegriffe bilden (↗ Kap. 5, S. 77).
4. Die wichtigsten Begriffe klären.
5. Thesen formulieren, Begründungen (Argumente) für die Thesen geben (die wichtigsten zuletzt nennen) und mit Beispielen arbeiten.

## Den Aufbau einer TV-Serie erkennen

## Wie wird eine Soap aufgebaut? – Figuren und Storyline

2

Auf dem Filmgelände Potsdam-Babelsberg wird die Soap *Gute Zeiten, schlechte Zeiten* gedreht. Die Gruppe um Sara bekommt die Möglichkeit, an einer Führung durch die Studios und Redaktionsräume teilzunehmen. Zuerst sind sie im Raum der Storyliner. Sechs Monate vor der Ausstrahlung wird von den Autorinnen und Autoren festgelegt, wie es in der Serie weitergeht. Die Ideen werden dann in den Storylines, den Szenenabrisse, aufgeschrieben.



## SCHLAGZEILEN EPISODE 2716

1. CLEMENS Kein Ende in Sicht
2. DENIZ und SANDRA Verzwickte Gefühle
3. NICO und JULIA Es gibt kein Zurück

## KURZFASSUNG EPISODE 2716

1. Clemens unterdrückt seine Besorgnis bezüglich der Konsequenzen des Herzinfarktes, um seine Familie nicht zu beunruhigen. Als Dr. Limbach ihn darüber aufklärt, dass seiner Genesung nichts mehr im Wege steht, glaubt Clemens aber, gleich wieder in sein altes Leben einsteigen zu können. Er hat jedoch nicht mit Dr. Limbachs Hartnäckigkeit gerechnet.



Clemens bekommt Besuch von Tim



Dr. Limbach will nur das Beste für ihre Patienten

2. Sandra ist durch Deniz' Zurückweisung verletzt und ärgert sich, das Angebot überhaupt gemacht zu haben. Deniz selbst weiß auch nicht, wie er mit seinen Gefühlen umgehen soll und macht dadurch alles noch viel schlimmer. Erst auf Alias subtiles Drängen hin wird Deniz bewusst, dass er ernste Gefühle für Sandra hat. Sandra aber glaubt, Alia habe ihr Vertrauen missbraucht.



Sandra ärgert sich über ihr Angebot an Deniz



Deniz ist sich über die Gefühle zu Sandra im Unklaren

3. Julia ist erschüttert, dass Nico sich aus lauter Liebe von ihr trennen will. Es fällt ihr schwer, seinen Entschluss nicht auf sich zu beziehen. Verena ist über Nicos Aktion empört und stellt ihn zur Rede, nur um zu begreifen, dass es ihm wirklich um Julias Wohl geht. Die CD, die sie für ihn angefertigt hat, lässt Nico nahezu zusammenbrechen.



Julia kann Nicos Trennungsentschluss nicht verstehen



Verena will ihrer Freundin Julia helfen

- A Erläutere, welche Aufgabe das Team der Storyliner hat.
- B Versuche zu beschreiben, was vor der Episode 2716 geschehen sein könnte.
- C Was erfährst du aus den Storyline-Auszügen über den Aufbau der Serie GZSZ?
- D Welche Konfliktsituationen sind in dem Szenenabriss bereits erkennbar?

#### Merke

In einer Soap (wie z. B. GZSZ) bilden in der Regel drei **Erzählstränge** mit je fünf **Episoden** einen Block. Das vereinfacht die Übersichtlichkeit der Handlung. Jede Episode hat zwischen 18 und 22 **Szenen**, die von den Storylinern entwickelt und von den Autorinnen und Autoren als Dialoge aufgeschrieben werden. Die **Storyline** liefert das Handlungsgerüst und letztlich den **Plot** (englisch: Entwurf / Kap. 18, S. 265) für die jeweilige Folge.

Figurencharakteristiken  
anfertigen

3

## Die Figuren

Nachfolgend werden die Figuren genannt, die an der Folge beteiligt sind, sowie die Schauplätze (Settings), an denen die Episoden spielen.

- A Wähle eine dir bekannte Figur aus und entwickle ein »Polaritätsprofil« (siehe unten) der Figur.

Die handelnden Personen: ROLLEN FOLGE 2716:

CLEMENS RICHTER  
TIM BÖCKING  
DR. PETRA LIMBACH  
NICO WEIMERSHAUS  
JULIA BLUM  
CORR MORENO  
ANTONIA  
HANNES BACHMANN  
DENIZ ERGÜN  
SANDRA LEMKE  
VERENA KOCH  
BEN BACHMANN  
ALIA ÖNDAR  
GERD  
PETRA  
MOCCA GÄSTE O. T.\*  
FASAN GÄSTE O. T.  
PATIENTEN O. T.  
PFLEGEPERSONAL O. T.



Übersichtswand mit den Stars der Serie GZSZ in den Redaktionsräumen

## Polaritätsprofil:

Die Figur ist eher so <—————> oder so:

aktiv	<—————>	passiv
attraktiv	<—————>	unattraktiv
sportlich	<—————>	unsportlich
reif	<—————>	unreif
empfindsam	<—————>	grob
selbstlos	<—————>	egoistisch

*Wird in einer Folge eine neue Figur eingeführt, beschreiben die Storyliner diese in ganz genauen Zügen. Die »Biografie« ist die Grundlage für das Casting eines Schauspielers, seines Kostüms und seiner Sprache.*

\* o. T. bedeutet: ohne Text. Es handelt sich um Rollen für Statisten.

Beispiel für eine Personenbeschreibung: NICO WEIMERSHAUS

<b>Darsteller/Kategorie</b>	Hauptrolle
<b>Ab Block</b>	Ab Folge: 944
<b>Alter</b>	ca. 25
<b>Beziehung zur Serie</b>	Sohn von Vater Anton und Mutter Sophie, studiert Chemie und schreibt an einer Doktorarbeit;
<b>Aussehen und Typ</b>	Netter, offener Typ. Nico ist selbstbewusst, intelligent und hat einen ausgeprägten Gerechtigkeits-sinn. Er ist für sein Alter sehr ernst und setzt sich aktiv für die Umwelt ein. Er ist auch aufbrausend und stur, aber dennoch immer bereit, seine Fehler einzusehen.
<b>Rollenprofil</b>	Nico hat kein besonderes Glück mit seinen Beziehungen, seine Freundinnen und Frauen kommen bei Unfällen ums Leben bzw. man trennt sich aus zahlreichen Gründen;
<b>Kleidung</b>	Modern, lässig aber nicht zu modisch, im Stil eines Studenten;

**B** Stell dir vor, du entwirfst eine neue Figur für die Serie. Überlege zunächst, ob die Person männlich oder weiblich sein soll. Erstelle dann eine Figurencharakteristik. Dabei kannst du dich an folgender Checkliste orientieren:

#### Checkliste für eine Figurencharakteristik

- Was will die Figur erreichen, was ist ihr besonders wichtig?  
Welche Wertvorstellungen, Normen, Wünsche leiten ihr Handeln?
- Wie ist die Figur gekleidet, wie sieht sie aus?
- Was steht dem Erreichen des Ziels im Wege? Gibt es eine andere Figur, die die Pläne des Protagonisten durchkreuzen will?
- Welcher Art ist der Konflikt, in den die Figur gerät? Wie verhält sie sich in Konfliktsituationen?
- Welche Beziehung hat die Figur zu anderen Figuren?
- Welche Vorgeschichte (»Backstory«) hat die Figur (Kindheit, Eltern, Freunde, Schule, Freizeit)?

**C** Entwirf ein Polaritätsprofil für deine Figur, indem du Gegensätze notierst und deiner Figur zuordnest (↪ S. 106).

## 4

**Die Storylines**

Wie aus den Schlagzeilen und der Kurzfassung dieser Folge von GZSZ ersichtlich wird, kommt es zu einem Konflikt zwischen den Figuren Verena Koch (Susan Sideropoulos) und Nico Weimershaus (Raphael Vogt). Auslöser ist Nicos scheinbar nicht nachzuvollziehende Entscheidung, sich von Julia zu trennen. Verena bringt ihm voller Wut eine »Liebes-CD« von Julia (Yvonne Catterfeld).



Auszug aus den Original-Storylines. Jeder Abschnitt beginnt mit den Grundinformationen der folgenden Szene.

2716  
Folge

15	T5	0:00	RICHTER WB + FLUR (Ort der Handlung)
Szene	Tag/ Nacht	geplante Zeit	NICO WEIMERSHAUS (Handelnde Personen) VERENA KOCH

Nico verteidigt seinen Entschluss gegenüber Verena.  
(Grundsätzliche Handlung)  
NACHMITTAG (Tageszeit)

Nico öffnet die Tür und wird gleich von einer aufgebracht Verena zur Rede gestellt. Sie hält ihm die verpackte CD entgegen, das gehöre wohl ihm, auch wenn er es eigentlich nicht verdient habe. Nico nimmt die CD automatisch an sich, ohne zu wissen, worum es geht. Verena regt sich über sein Benehmen Julia gegenüber auf und wirft Nico Unsensibilität und Egoismus vor. Nico ist von Verenas Auftritt **betroffen überfordert**, hat aber nicht die Kraft, gegen sie anzureden. **Er schweigt und wartet, bis** Nachdem Verena ihren ersten Schwall Beschimpfungen beendet hat, **Dann** macht er ausgelaugt klar, Verena sehe die Dinge doch immer nur so, wie sie ihr in den Kram passten. Ob Verena in der letzten Zeit aufgefallen sei, wie schlecht es Julia in der ganzen Zeit der Sorgen um Antonia gegangen sei? Verena reagiert irritiert. Nico fährt dass ihm das alles nicht leicht fällt und sehr mitnimmt – im Gegensatz zu dem, was Verena ihm unterstellt. Mit mit plötzlicher Vehemenz **erklärt Nico fort, die Trennung falle ihm nicht leicht,**

dass ihm jede Sekunde breche ihm das Herz bricht, in der er an Julia denkt und nicht mit ihr zusammen sein kann. Aber er könne und wolle ihr das alles nicht mehr antun. Die Ungewissheit um Antonia, die Sorgen um ihn (Nico), Verabredungen, die nicht eingehalten werden können, Versprechungen, die nicht gehalten werden. Für für Julia sei es das Beste und er werde sie würden lernen müssen, damit klar zu kommen. Verena erkennt plötzlich, wie ernst es Nico ist und schweigt betroffen. Enden auf Nico, um Haltung bemüht.



Die blau gedruckten Textteile wurden von den Autoren der Storylines gelöscht und durch die unterstrichenen ersetzt.

- A Wie bewertest du das Verhalten der Figuren in dieser Szene? Welcher Konflikt deutet sich an und wie könnte er gelöst werden?

#### Merke

**Der Konflikt** ist der wesentliche Bestandteil jeder wirkungsvollen dramatischen Geschichte. Ohne einen Konflikt kann die Geschichte das Publikum nicht fesseln. Eine Geschichte kann man sich vorstellen, wie einen Wettkampf, bei dem jemand ein ganz bestimmtes Ziel erreichen will. Der Weg zu diesem Ziel ist mühsam, die Figur A muss sich anstrengen und Hindernisse aus dem Weg räumen. Eine Figur B hat aber oft ganz gegensätzliche Interessen und will den Erfolg von A verhindern.

- B Tauscht euch über mögliche Konflikte aus, die zwischen Menschen entstehen können. Welche Erfahrungen habt ihr? Sammelt an der Tafel Konfliktkonstellationen, die euch a) aus dem Leben und b) aus literarischen Texten und Filmen bekannt sind (↗ Kap. 11, 12).
- C Wie du anhand der Textänderungen sehen kannst, haben die Autoren die Storyline mehrmals geändert. Überlege, aus welchen Beweggründen diese Änderungen erfolgt sein könnten. Überprüfe, ob sich dadurch Handlungen oder Reaktionen der dargestellten Personen verändert haben.
- D Wie könnte dieser Streit noch verlaufen? Entwirf für diese Szene einen Szenenabriss (Storyline), in dem du einen anderen Konflikt entstehen lässt und an dessen Abschluss du einen Cliffhanger (↗ Jokertext) setzt.



*Ein Cliffhanger (engl. Klippenhänger) bedeutet den Abbruch einer Film- oder Serienszene im spannendsten Moment: Der Held stürzt scheinbar unaufhaltsam auf einen tödlichen Abgrund zu, jemand will gerade verraten, wer wirklich der Mörder ist, oder jemand erfährt eine für ihn unglaubliche Wahrheit. Der Zuschauer fragt sich nun, ob die Figur, die über dem ›cliffhänger‹ hängt, es noch schaffen wird, sich aus der Situation zu befreien. Und schaltet bestimmt beim nächsten Mal wieder ein. Denn genau aus diesem Grund schreiben Serienautoren solche Szenen. Bei einer Soap ist der Cliffhanger oft mit der nahen Einstellung auf ein Gesicht verbunden.*

## Vom Szenenabriss zum Drehbuch – Dialoge entstehen

5

*Nach den Storylinern stehen die Dialogautoren vor der Aufgabe, zu den Szenenabrissen Dialoge, also das Drehbuch zu schreiben. Auf dieser Grundlage werden alle weiteren Produktionsabschnitte geplant und durchgeführt: der Bau der Szenenbilder, die Kostümentwürfe, die Proben mit den Schauspielern und schließlich die Dreharbeiten im Studio und der Schnitt.*

Die Gruppe um Sara und Kevin liest mit Interesse, welchen Dialog die Autoren aus der Storyline entwickelt haben.

2716

15

T5

1'15

RICHTER WB + FLUR  
NICO WEIMERSHAUS  
VERENA KOCH

Nico verteidigt seinen Entschluss gegenüber Verena.  
NACHMITTAG



Wütend kommt Verena in die Wohnung von Nico. Die Einstellung ist halbtotale, damit der Zuschauer den Ort eindeutig zuordnen kann.

*Nico öffnet die Tür. Verena kommt aufgebracht herein.*

1. VERENA:

Du findest dich selber wohl so richtig cool, was?

*Nico folgt Verena überrumpelt in den Wohnbereich.*

2. VERENA:

Julia ist dir lästig, also kriegt sie einen Tritt in den Hintern und das war's. So einfach ist das.

*Nico stöhnt, zu müde, um dagegen anzureden.*

3. VERENA:

Soll ich dir mal sagen, wie ich das finde?

4. NICO (*erschöpft*):

Es wäre mir lieber, wenn du deine Meinung für dich behalten könntest.



Verena wirft Nico den Bruch mit Julia vor. Ohne Schnitt ist die Kamera in eine halbnahe Einstellung gefahren, die beiden Kontrahenten stehen sich gegenüber.

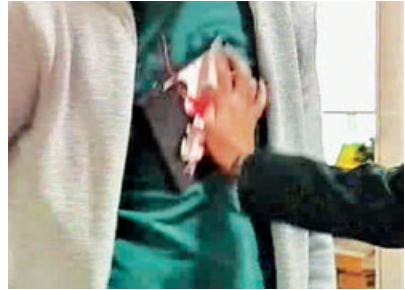
5. VERENA:

Du bist ein Schwein. Und Julia ist noch so blöd und sucht die Schuld bei sich.

*Sie nimmt die CD aus der Tasche und hält sie Nico hin.*

6. VERENA:

Die hat sie für dich aufgenommen. Nicht dass du es verdient hättest. Aber vielleicht kapiert du dann, was du Julia antust.



*Ein Nahschnitt zeigt die CD von Julia, die Verena Nico wütend vor den Bauch knallt.*



*Eine halbnahe Einstellung soll Nicos starke emotionale Reaktion deutlich zeigen.*

7. NICO (*gequält*):

Bist du jetzt langsam fertig?

8. VERENA:

Noch lange nicht. Aber bei dir ist die Mühe sowieso umsonst.

*Sie dreht sich um und will gehen, als Nico sie anspricht.*



9. NICO:

Wenn du schon alles weißt, muss ich ja nichts mehr dazu sagen.

*Verena stoppt.*

10. NICO:

Aber vielleicht fragst du dich mal, ob Julia glücklich war. Und wann es ihr zum letzten Mal richtig gut ging.

*Verena dreht sich um und schaut ihn herausfordernd an.*



*Ohne Schnitt zoomt die Kamera etwas dichter heran. Verena geht wieder auf Nico zu.*

11. NICO:

Muss verdammt lange her sein. Ich kann mich jedenfalls kaum noch daran erinnern.

12. VERENA (*herausfordernd*): Und? Weiter?

13. NICO (*müde*):

Meine Tochter ist sterbenskrank und das fordert alles von mir. Meine ganze Energie, all meine Gedanken.

*Er setzt sich müde auf einen Stuhl.*



*Halbnaher Schnitt auf Verena, die nun die ganze Wahrheit erfährt.*

Dialoge analysieren, spielen,  
schreiben

Beim Dreh setzt sich Nico dann nicht auf einen Stuhl, sondern die Kamera begleitet ihn zum Fenster.

17. NICO:  
Dazu ist es zu spät. Wir müssen lernen, damit klarzukommen.

*Enden auf Nico, um Haltung bemüht.*

- A Durch welche äußere Form ist ein Drehbuchtext gekennzeichnet? Welche Funktionen erfüllen die einzelnen Bestandteile?
- B Untersuche den Dialogtext und die Regieanweisungen. Schreibe nun einen Dialog zu deinem Szenenabriss. Beachte die folgenden Hinweise:

14. NICO:  
Für Julia bleibt da nicht viel übrig. Soll ich einfach zusehen, wie sie langsam daran kaputt geht?

*Verena schweigt betroffen.*

15. NICO:  
Mir tut es auch weh, dass ich Julia nicht mehr sehen kann. Es bricht mir das Herz.

16. VERENA (*eindringlich*):  
Dann gib euch beiden noch eine Chance.



Die Szene endet mit dieser dramatischen Zweier-Einstellung.

## Merke

Gute **Dialoge** entstehen auf der Grundlage der Figuren, der Situationen und der Konflikte. Sie müssen folgende Anforderungen erfüllen:

- Dialoge müssen charakteristisch für die dargestellte Figur sein, die Individualität betonen und mit dem Drehbuch insgesamt harmonisieren.
- Dialoge müssen die Stimmung des Dargestellten wiedergeben, Emotionen erkennen lassen, Einblicke in die innere Verfassung der Figuren gewähren.
- Dialoge sollten die Motive einer dargestellten Person erkennen lassen oder aber ein Versuch sein, diese Motive gerade zu verbergen.
- Dialoge müssen das Verhältnis zu anderen Figuren erkennen lassen.
- Dialoge müssen miteinander verbunden sein, d. h., sie müssen aus einem früheren Stück Dialog oder einer Handlung entstehen.
- Dialoge müssen oft zukünftige Entwicklungen andeuten und für die Zuschauer und Zuschauerinnen klar und verständlich sein.

- C Lest die Dialoge und spielt die Szene. Welchen Ansprüchen (siehe Merke) werden sie gerecht? Prüft auch eure Dialoge und spielt sie.

## Szenen in »bewegten« Bildern – Die filmische Umsetzung

6

### Drehorte und Kameraeinstellungen

*Mit der Abnahme des Drehbuchs beenden die Autoren ihre Arbeit. Jetzt sind die Regisseure an der Reihe, um das Geschriebene in Bilder umzusetzen. Nur eine Woche haben Schauspieler, Techniker, Kameraleute, Beleuchter und Tonleute Zeit, um fünf Folgen, also eine Sendewoche, zu drehen. Das geschieht nach einem engen Zeitplan und zum überwiegenden Teil im Studio. Nur so ist man unabhängig von Wettereinflüssen. Anders als bei einem Spielfilm wird im Studio aus Zeitgründen mit mehreren Kameras gearbeitet. So können, z. B. bei einem Dialog, beide Gesprächspartner gleichzeitig aufgenommen werden.*

Für eine Soap werden ganz bestimmte filmische Mittel verwandt. Damit nicht der Eindruck entsteht, die Serie spiele im »luftleeren« Raum, werden Außenaufnahmen mit Einstellungen im Studio kombiniert. Ein Beispiel hierfür ist das Restaurant »Fasan«.



Außeneinstellung des Gebäudes, in dem sich das Restaurant »Fasan« befinden soll, an einem Originalschauplatz.

Kameraeinstellung: Totale (extreme long shot)



Der Eingang des Restaurants im Studio – Straßengeräusche im Hintergrund.

Einstellung: Halbtotale (long shot)



Das Innere des Restaurants steht ebenfalls in einem Studio.

Einstellung: Halbnahe (two shot)

7

### Gefühle, Gesichter, Kameraeinstellungen und -perspektiven

*In Soaps geht es oft um große Gefühle: Liebe, Hass, Neid, Ehrgeiz oder Freude – Emotionen, die sich vor allem in den Gesichtern von Menschen abspielen, wie ein Augenaufschlag, ein verzweifelter Blick, Lachen, Weinen. Ein häufig benutztes Mittel ist deshalb die nahe Kameraeinstellung. Die Perspektive spielt dabei eine entscheidende Rolle. Sie vermittelt dem Betrachter Distanz oder Nähe und unterstützt das gesprochene Wort bzw. die dargestellte Situation.*

**Filmkünstlerische Mittel kennen  
lernen und anwenden**

Julia (Yvonne Catterfeld) singt ein Liebeslied für Nico. Der direkte Blick in die Kamera bezieht den Betrachter in die Handlung ein.  
Einstellung: Nah (close up)



Nico lauscht der CD. Sein Trennungsentschluss steht fest. Die aufsichtige Perspektive soll dem Zuschauer die kommende Einsamkeit und Schwere der Entscheidung deutlich machen.  
Einstellung: Halbtotale (long shot)  
Perspektive: Aufsicht (high angle)



Ein weiteres Beispiel für eine Aufsicht. Hier wird allerdings weniger eine Emotion deutlich gemacht, sondern die Situation in Clemens' Krankenzimmer soll auf einen Blick erfassbar sein.  
Einstellung: Halbtotale  
Perspektive: Aufsicht (high angle)



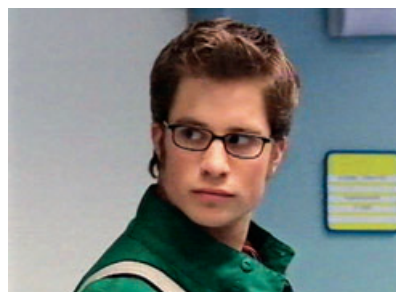
Tim erfährt von Dr. Limbach die Wahrheit über den kranken Clemens. Die nahe Einstellung soll den Zuschauer Tims Gefühle unmittelbar spüren lassen.  
Einstellung: Halbnah Overshoulder  
Perspektive: Augenhöhe

- A** Denkt euch die Handlung für eine Szene von GZSZ aus und überlegt, welche Kameraeinstellungen dazu passen.
- B** Nehmt mit einem Fotoapparat oder einer Videokamera Freunde auf. Eure Klassenkameraden sollen erraten, in welcher Stimmung sich die Personen befinden. Achtet dabei auf den Gesichtsausdruck eures Darstellers/ eurer Darstellerin, die gewählte Kameraeinstellung und die Perspektive.

**Die Schlusseinstellung**


Eine klassische Einstellung für TV-Soaps ist der Kamerazoom (Zufahrt) auf ein Gesicht am Ende einer Szene. Meist hat die Person gerade etwas Spannendes oder Tragisches erfahren. Diese Einstellung ist in der Regel auch das Signal für einen Cliffhanger (↗ S.109). Der Zuschauer, die Zuschauerin wird über den Ausgang der Situation im Unklaren gelassen und freut sich auf die nächste Folge.

Die folgenden Bilder zeigen eine Szene aus der euch bereits bekannten Folge von *Gute Zeiten, schlechte Zeiten*.



Arbeitsanregungen  
zu dieser Bilderfolge erhaltet  
ihr auf der nächsten Seite.

# Wiederholung



8

Schreibt eure eigene Soap zu der Bildfolge auf S. 115.

- A Kennzeichnet zunächst die Kameraeinstellungen und die Kameraperspektiven zu jeder Aufnahme der Bildfolge.
- B Überlegt, welche Auswirkungen die Wahl der jeweiligen Einstellung und Perspektive auf die Handlung und auf die Dialoge haben kann und in welcher Weise so die Wirkung auf den Zuschauer/die Zuschauerin beeinflusst wird.
- C Entwerft einen neuen Plot für die Szene. Beginnt mit einer Storyline (↗ S. 105).
- D Entwickelt aus der Storyline den Dialog (↗ S. 110). Achtet dabei auf die benutzten Kameraeinstellungen (↗ S. 113–114).
- E Denkt euch eine weitere Szene aus. Geht die Schritte A–D. Ihr könnt auch eine neue Figur einführen. Entwerft für diese Figur ein Rollenprofil (↗ S. 107), überlegt, mit wem sie zusammentreffen soll, welche Rolle im Figurenensemble sie spielen könnte und ob sich daraus ein neuer Konflikt ergibt. Schreibt einen überraschenden Schluss mit einem Cliffhanger (↗ S. 109).

## Zusammenfassung

- Als Daily Soaps bezeichnet man Serien, die täglich zu einer bestimmten Zeit im Fernsehen laufen. Serien, die wöchentlich gesendet werden, nennt man auch Weekly Soaps. Ihr Ursprung sowie ihre Bezeichnung stammen aus den USA (↗ S. 102).
- In der Regel bilden 3 Erzählstränge mit je fünf Episoden einen Block. Jede Episode ist wiederum in Szenen gegliedert.
- Die Storyliner entwickeln für die Szenen das Handlungsgerüst, die Storyline (Szenenabrisse). Dazu gehören auch die Rollenbeschreibungen und Polaritätsprofile für die handelnden Personen sowie die Auswahl der Schauplätze (Settings) (↗ S. 104–109).
- Die Dialogautoren und -autorinnen schreiben auf der Grundlage der Storyline die Szenendialoge, also das Drehbuch (↗ S. 110–112).
- Das Drehbuch ist wiederum die Grundlage für den Bau der Szenenbilder, Kostümentwürfe und vor allem für die Schauspielerinnen und Schauspieler, Kameralente, Techniker und den Regisseur.
- Der Regisseur/die Regisseurin legt außerdem die Kameraeinstellungen (z. B. Totale, Halbtotale) und die Kameraperspektiven (z. B. Augenhöhe, Aufsicht) fest. Diese haben großen Einfluss auf die Wirkung beim Zuschauer, bei der Zuschauerin, indem sie z. B. Distanz oder Nähe zu einer dargestellten Situation herstellen bzw. emotionale Äußerungen wie Freude, Verzweiflung, Traurigkeit, Erstaunen, Erschrecken, Überraschtsein u. a. deutlich sichtbar machen. (↗ S. 113–114).